

BONNE NOUVELLE

ADEMAS



La gazette de l'Ademas N° 72 – Août 2022

ÉDITO

Cap à l'ouest !?

Comme annoncé lors de l'Assemblée Générale, l'association a contacté la ville de Château-Gontier-sur-Mayenne pour l'installation d'un chemin de fer touristique exploité en rame Sprague. Depuis, nous avons reçu des éléments de réponse et eu un premier échange.

En premier lieu, la pérennité de la ligne de Sablé-sur-Sarthe à Château-Gontier et de sa desserte fret est réaffirmée, une dernière phase de travaux de régénération de la voie est envisagée en 2024-2025. Par ailleurs, l'ancienne gare a été rachetée en bon état par la Ville à la fin de l'année dernière ... Autant d'éléments positifs dans la perspective d'un éventuel chemin de fer touristique.

L'idée d'une circulation à l'occasion de fêtes de la Saint-Fiacre en 2024 ou 2025 (deuxième quinzaine d'août) est admise comme pouvant être le début d'un éventuel processus d'installation. En effet, il est essentiel de mesurer l'intérêt des populations si des finances locales devaient être utilisées pour cette implantation. La greffe du Sprague-Thomson prendra-t-elle dans le Haut-Anjou ? Nous verrons si le premier échange téléphonique intéressant donne lieu à des suites constructives.

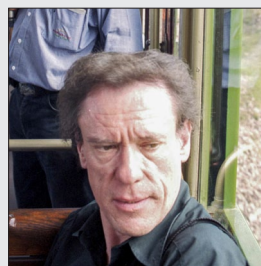
Après une première visite de la collection de Villeneuve-Saint-Georges, nous renforçons nos liens avec la RATP pour contribuer à la sauvegarde et à la restauration des 10 voitures confiées. Lors de Journées Européennes du Patrimoine, l'ADEMAS aura un stand au point d'arrivée des parcours commentés.

Enfin, l'attractivité de nos visites-conférences sera renforcée avec l'opportunité de pouvoir accéder prochainement au quai fermé d'Invalides et ses deux voitures Sprague statiques (M.333 et AB.5338) comme lieu de conclusion des visites ; un grand merci aux services rendant possible cette évolution.

BERNARD CRESPIN

Au moment où nous clôturons la préparation de ce Bonne Nouvelle, nous apprenons le décès d'un camarade de longue date.

Bernard Crespin a connu et adhéré à l'Ademas avec le circuit de nuit en métro du 16 octobre 1993. Il a ensuite participé assidûment aux activités de l'association en rejoignant l'équipe active organisant les nuits en métro, puis les visites-conférences. Il est d'ailleurs membre du bureau de 2003 à 2006. Des évolutions à sa santé l'empêchant de se mouvoir, il a restreint son champ d'action depuis 2019. Il est décédé âgé de 75 ans le 22 août à Sèvres.



Bernard, le 14 juin 2003, lors de la première circulation à Versailles (J. Pepinster).

SOMMAIRE

- ▶ **Travaux à l'atelier** p.2
M.268 : montée en gamme du piano
- ▶ **Travaux à l'atelier** p.3
M.268 : remontages dans la loge et face avant
- ▶ **Groupes électrogènes** p.4
et circuits pneumatiques
- ▶ **Assemblée générale** p.5
- ▶ **Activités printemps-été** p.5
- ▶ **La vie passée de nos voitures** p.6
Suite : les voitures à poussoirs non apparents



Le lundi 23 mai, nous emmenons une sympathique classe de CE1 à la découverte du métro ! Ici, à Saint-Lazare. (A. Nouen).

Forum des associations de Versailles

Le samedi 10 septembre, sur l'avenue de Paris.

Journée du patrimoine

Les 17 et 18 septembre 2022.

Rail Expo

Du 25 au 27 novembre 2022 au Parc des expositions de Dreux.

confirmées



précisions dans la lettre d'information

Visite à Villeneuve-Saint-Georges

Une visite complémentaire est envisagée pour ceux n'ayant pu assister à la première.

Centenaire de la ligne 9

Retenez votre présence autour du 8 novembre : des activités sont envisagées !

Sortie d'automne

Envisagée pour le dimanche 20 novembre.



Travaux

M.268 : montée en gamme des travaux du piano

Les efforts de l'équipe technique se concentrent actuellement sur le rétablissement du circuit de commande de la M.268. Malheureusement celui-ci a été fort endommagé en 1990 au moment de la cession de celle-ci par la RATP à l'entreprise de recyclage. En effet l'ensemble des contacteurs (dans lesquels le cuivre est prépondérant) situés sous caisse a été sauvagement démonté pour en tirer quelques subsides. Et les câbles des contacts auxiliaires ont tous été coupés, parfois un peu loin des cosses... Ça passera juste car il faut absolument sauver ce toron qui présente l'avantage d'être constitué de câbles « récents » (c'est-à-dire pas en gutta-percha).

Avant cela, le coffre a été entièrement gratté et repeint. Les bâtis des contacteurs ont été remis en place non sans avoir soigneusement nettoyé et inspecté les boulons isolants. En effet, toute fissure de ceux-ci peut provoquer un amorçage dont les conséquences peuvent être spectaculaires. C'est d'ailleurs ce qui s'est produit sur cette motrice autrefois sur un des boulons isolants du contacteur n°6 du groupe I. La réparation a été effectuée brillamment le 21 mai dernier.

Parallèlement, les boîtes de soufflage ont été nettoyées et vont être repositionnées de façon à remplacer à la bonne longueur - qui sont tous différents - tous les petits



câbles les reliant au rhéostat de traction. C'est une tâche fastidieuse ; en effet on rappelle que les cosses fixant les câbles du circuit traction sont soudées à l'étain et non serties ! Ce travail sera effectué à l'automne-hiver prochain.

B. Renard

Le 21 mai, réparation par soudure du dégât causé anciennement par un arc électrique. (J. Pepinster)



Les jeunes adhérents ont réalisé le remontage des premiers contacteurs, tâche non dangereuse mais nécessitant du soin. (A. Marcinkiewicz) ; à droite, la réparation effective du trou du boulon isolant (J. Pepinster)



Après avoir protégé le toron de câbles, visible sur toute la largeur, le piano a été soigneusement décapé, nettoyé et repeint : c'est un équipement essentiel qui nécessite d'être en bon état pour assurer sa fiabilité. Vue du 22 avril 2022 lors de la peinture. (A. Marcinkiewicz)



Travaux

M.268 : remontages dans la loge et face avant

Après plusieurs mois d'attente, le prestataire « Bretagne Émaillage » va enfin pouvoir nous livrer les quatre nouvelles tôles de la face avant. Leur absence nous empêche en effet de poursuivre certaines connexions dans la loge, dont la « prise de parc » qui est nécessaire pour installer les contacteurs Gigavac - pour mémoire leur rôle est de supprimer l'utilisation des sectionneurs à couteau sous tension 750 Volt - nous pourrons ensuite effectuer les premiers essais de fonctionnement des équipements : compresseur, contacteurs, lumière. La protection de ces circuits reste assurée par les fusibles d'origine fixés sur le tableau de marbre principal... qui ne pourra être reposé qu'après les nouvelles tôles.

B. Renard



Vue du poste de conduite en peinture le 10 juillet.
(J. Pepinster)



Heureux sommes-nous, le 18 juin, d'avoir reçu, enfin, la dernière tôle à émailler ! La voici présentée dans sa future position, les trous de fixation sont réalisés et tout est vérifié avant retour en Bretagne pour émaillage en même temps que les trois précédentes tôles. Il importe en effet qu'elles soient toutes traitées en même temps pour obtenir un résultat unifié. (J. Pepinster)



La nouvelle prise de parc, vue le 12 juillet ; à droite, les premiers câbles commande neufs reposés. (A. Marcinkiewicz)



Montage de l'interrupteur des circuits basse tension. (A. Marcinkiewicz)



► Groupes électrogènes et circuit pneumatique

Quatre groupes électrogènes d'une puissance de 220 kVA nous ont été donnés par la société TSO en septembre 2019 ; deux seront destinés à la M.268. Depuis cette époque, seul l'un d'entre eux a été mis en marche. Cette situation ne devant pas s'éterniser, l'objectif est de les faire fonctionner à poste fixe dans un premier temps pour s'assurer de leur état. Par précaution, l'ensemble des filtres et des durites d'eau seront changés. Enfin, leur système de régulation permettra une montée progressive entre le ralenti et le régime de fonctionnement nominal du moteur (1500 tours/minute) de façon à éviter le dégagement d'un gros panache de fumée. Ce chantier parallèle a débuté au mois de mai.



12 juillet : pose d'un démarreur de remplacement, celui-ci étant manquant. (A. Marcinkiewicz)

Que serait une motrice Sprague sans son compresseur Westinghouse ? La M.268 va recevoir le compresseur de la M.473 (détruite en 2016) qui est en bon état. Il sera reposé après avoir été soigneusement nettoyé et repeint. Nos Sprague étant destinés à circuler en extérieur, quelques modernisations du circuit s'imposent et permettront de corriger certaines insuffisances d'origine. Il s'agit :

- de la pose d'un clapet anti-retour ;
- de la liaison entre le compresseur et les réservoirs principaux avec une partie souple de façon à encaisser les trépidations sans



Ci-dessus : le 31 juillet, étude de la documentation avant redémarrage d'un appareil. (J. Pepinster)

Ci-dessous : le 22 avril, pose du premier réservoir principal. (A. Marcinkiewicz)



risque de rupture du montage, la partie rigide sera constituée d'un tuyau à ailettes de façon à baisser la température de l'air ;

- de la pose d'un déshumidificateur d'air de façon à prévenir la corrosion des tuyaux source de perturbation dans le fonctionnement des triples valves de freinage et des électrovalves de fermeture des portes ;

- de la pose d'un purgeur automatique de façon à systématiquement évacuer l'humidité résiduelle dans les réservoirs.

Ces modifications auront un coût non négligeable mais apparaissent indispensables sur ces organes de sécurité pour circuler sereinement en exploitation touristique.

B. Renard



▶ Assemblée générale Une belle journée en mai

Le déroulement de cette journée s'est calqué sur celle de l'année précédente. Après l'accueil des adhérents venus de la gare de Versailles Rive Gauche en autobus TN6, l'AG s'est tenue dans la travée centrale du bâtiment 27 en compagnie de la M.517 ! Le compte rendu détaillé de cette assemblée générale est joint au présent bulletin.

À l'issue de la réunion, un copieux repas préparé sur place attendait les convives !

L'après-midi, le train était composé de façon inédite avec la formation M.340-Bb.782-Ab.284-M.1266. C'était la première fois que la remorque grise Bb.782 transportait des voyageurs depuis le 6 décembre 1992 !

Les réservistes du 24^e Régiment du Génie, en manœuvre ce week-end à Versailles, nous ont accompagné pour un tour en métro.

Pour la dernière course, nous sommes montés jusqu'au portail « frontière » derrière lequel se trouvent les voies de nos voisins du tramway T.13, dont l'ouverture au public a eu lieu le 6 juillet.

J. Pepinster

En haut, le bus et la rame grise. (K. Opoku)
En bas, circulation avec la Bb.782. (K. Opoku)



▶ Activités printemps-été Visite de la collection RATP (23 mars) et sortie métro-bus (26 juin)



Photo de groupe devant la collection RATP. (L. Méreur)



La magnifique présentation de la maquette de Lagny. (J. Pepinster)



L'arrivée à Porte d'Auteuil au terme d'un riche parcours. (J. Pepinster)



Probablement le premier Renault TN devant la station Pont Cardinet ! (J. Pepinster)



La vie passée de nos voitures

Suite : les voitures à pousoirs non apparents

La M.1308

livraison 1935	parc affecté à la ligne 1
1950-1960	parc affecté essentiellement à la ligne 4, quelques unités sur la ligne 1.
novembre 1960	mutation de la ligne 4 à la ligne 8
février 1976	mutation sur la ligne 2
juin 1981	affectation à la ligne 9
mars 1983	fin d'exploitation
avril 1983	exposition statique « Salut l'Artiste » à Concorde
1985 à 1992	affectation rame historique A.411
juin 2016	arrivée à Versailles

La Bb.753

livraison 1935	parc affecté à la ligne 9
avril 1963	mutation sur la ligne 8
mars 1965	mutation sur la ligne 4
octobre 1966	mutation sur la ligne 10
octobre 1970	mutation sur la ligne 8
mars 1971	garage
1971 à 2007	salon d'accueil d'Invalides
juillet 2016	arrivée à Versailles

La Bb.782

livraison 1935	parc affecté à la ligne 1
juin 1964	mutation sur la ligne 8
novembre 1980	mutation sur la ligne 9
16 avril 1983	fin d'exploitation
1985 à 1992	affectation rame historique A.411
juin 2016	arrivée à Versailles

La Bb.691

livraison 1935	parc affecté à la ligne 1
octobre 1965	mutation sur la ligne 8
mai 1981	mutation sur la ligne 9
juillet 1981 à 1996	fin d'exploitation et affectation aux ateliers de Javel comme magasin de pièces
mars 2000	arrivée à Noireux

Sources : Notre Métro, Jean Robert, 1983 ; Fonds documentaire de Pascal Lesure (1934 et 1950 à 1960 : statistiques ; à partir de 1956 : mutations individuelles des voitures)



La M.1308 à La Chapelle le 31 mai 1977. (P. Pontremoli)



La Bb.753 sortant d'Invalides la nuit du 1^{er} juillet 1999. (J. Pepinster)



La Bb.782 le 20 juin 1992 à Mirabeau, lors du premier circuit ADEMAS. (C. Berthe)



La Bb.691 en seconde position à Bastille en 1952. (col. A. Wright)

Bonne Nouvelle, gazette de l'Ademas

Lettre d'information de l'Association d'Exploitation du Matériel Sprague, association à but non lucratif régie par la loi du 1^{er} juillet 1901 – Journal officiel du 29 avril 1992 – SIREN 893 687 426

Adresse postale : ADEMAS, c/o Maison des associations, 2^{bis} place de Touraine, 78000 Versailles

Téléphone : 07 53 84 65 95 – Courriel : secretariat@ademas-metro.org

Merci à tous pour avoir collaboré à cette édition – Directeur de la publication : J. Pepinster